

### PRÉSENTATION PAR L'AUTEUR

Depuis le début des années 1990 s'est développé à l'INS HEA (Institut national supérieur de formation et de recherche pour l'éducation des jeunes handicapés et les enseignements adaptés, ex CNEFEI) un pôle de ressources et de formations sur les troubles spécifiques du langage oral et écrit (TSL). Dans ce cadre et conformément aux missions de l'institut reconnues par le plan d'action interministériel pour les « enfants atteints d'un trouble spécifique du langage oral et écrit » (mars 2001) et sa circulaire MEN-DGS de mise en œuvre<sup>1</sup>, diverses productions ont été réalisées (vidéos, DVD, brochures, articles...). Ce DVD-Rom est l'une d'entre elles. Depuis la parution de la première version en 2005, des changements importants sont intervenus à différents niveaux et ont nécessité des modifications et des mises à jour qui ne pouvaient être effectuées que dans une nouvelle version. Nous ne mentionnerons ici que les plus importantes.

La loi du 11 février 2005 *pour l'égalité des droits et des chances, la participation et la citoyenneté des personnes handicapées* présente des innovations importantes et des modifications notables des concepts utilisés et, par conséquent, oriente l'évolution des pratiques. Dans le champ de l'éducation le changement terminologique majeur est le passage du terme *intégration* à ceux d'*inclusion* et de *scolarisation* (e tous l) es jeunes ayant un handicap à l'école ordinaire: ainsi par exemple l' AIS (Adaptation et intégration scolaire) a été remplacée par l'ASH (Adaptation scolaire et scolarisation des élèves handicapés), le PIIS (Projet individuel d'intégration scolaire) par le PPS (Projet personnalisé de scolarisation) et les CLIS désignent maintenant les Classes pour l'inclusion scolaire. À ces évolutions conceptuelles s'ajoutent des modifications institutionnelles et organisationnelles: dans chaque département l'ensemble des décisions concernant les handicaps est désormais concentré dans un guichet unique: la Maison du handicap (dans laquelle la Commission des droits et de l'autonomie des personnes handicapées, CDAPH, remplace les ex CDES et COTOREP).

1. Circulaire conjointe du ministère de l'Éducation nationale et de la direction générale de la Santé n° 2002-24 du 31/01/2002: *Mise en œuvre d'un plan d'action pour les enfants atteints d'un trouble spécifique du langage oral ou écrit* (BOEN du 7 février 2002).

Parmi tous ces changements on notera aussi la création de la fonction d'enseignant référent chargé, à partir des décisions des CDAPH, du suivi des nouveaux PPS de façon à permettre des parcours personnalisés de scolarisation.

L'état des lieux des connaissances scientifiques et médicales concernant les TSL a fait l'objet en 2007 d'un volumineux rapport de l'INSERM<sup>2</sup>. La grande majorité des bases développées dans ce rapport ne remet pas en cause les données présentées dans la première version de ce DVD-Rom; d'ailleurs certains auteurs de cette version ayant participé à la rédaction du rapport INSERM, n'ont pas modifié leur article pour la deuxième version. Les évolutions portent surtout sur deux aspects :

- si l'importance des troubles phonologiques dans la compréhension des TSL est confirmée, de nombreux travaux montrent aussi l'influence des aspects visuels (ex. : empan de lecture) et visuo-attentionnels ;

- plus qu'à un type d'explication unique, il semble judicieux de recourir à une compréhension multifactorielle (ou multimodale : voir l'idée de *constellation dys* de M. Habib) des troubles spécifiques du langage oral ou écrit. Toujours selon le rapport INSERM ce principe semble aussi s'appliquer aux rééducations.

Depuis 1989 et la création des CLIS en 1991, la scolarisation à l'école ordinaire des élèves handicapés a progressé, mais essentiellement dans le primaire. Depuis la création des UPI (maintenant Ulis, Unité localisée pour l'inclusion scolaire) et la loi de février 2005, tant pour les TSL que pour les autres déficiences, des progrès notables – quoiqu'encore insuffisants – ont été réalisés dans le secondaire. Parallèlement à l'augmentation des UPI et Ulis, se sont développées de nombreuses initiatives locales pour accompagner les jeunes avec TSL. Des innovations pédagogiques très intéressantes et l'utilisation judicieuse des techniques usuelles de l'information et de la communication (TUIC depuis la loi du 23 avril 2005) existantes permettent maintenant des accompagnements mieux adaptés à ces jeunes dans le secondaire, le développement de leur autonomie et une meilleure préparation aux examens.

---

2. *Dyslexie. Bilan des données scientifiques*, INSERM, DVD MGEN 2010 et [www.dailymotion.com/video/x9xpck\\_dyslexie-bilan-des-donnees-scientif\\_tech](http://www.dailymotion.com/video/x9xpck_dyslexie-bilan-des-donnees-scientif_tech)

Enfin, la scolarisation de (presque) tous suppose... l'*accessibilité* pour le plus grand nombre. Il était donc logique que la nouvelle version de ce DVD-Rom bénéficie des connaissances acquises et des évolutions technologiques pour le rendre, autant que faire se peut, encore plus accessible (navigation, mise en page, animations, oralisation, sous-titrages...) aux personnes ayant des difficultés de lecture et/ou d'écoute.

**Patrice COUTERET**

INS HEA, coordinateur

## À QUI S'ADRESSE-T-IL ?

Ce DVD-Rom est consacré aux enfants, adolescents et adultes qui, parmi d'autres facteurs possibles pouvant perturber leurs apprentissages, sont aussi atteints d'un TSL (dysphasie et/ou dyslexie). Il s'adresse d'abord aux professionnels du système scolaire qui ont ou auront à s'en occuper mais aussi aux parents de ces jeunes. Bien sûr, les autres professionnels concernés (médecins, orthophonistes, psychomotriciens, ergothérapeutes, psychologues, etc.) sont aussi visés. Dans l'optique d'un indispensable travail pluri-professionnel, ils pourront y trouver une vue d'ensemble de ce qui est fait et est possible de faire à l'intérieur et en articulation avec le système scolaire.

## OBJECTIFS

Cet outil vise tout d'abord à *informer de façon précise et claire les personnes concernées*. Il souhaite aussi permettre à l'utilisateur d'*approfondir ses connaissances de base* par la consultation d'une centaine de documents (articles et vidéos) élaborés par des spécialistes reconnus dans leur discipline.

Même si, depuis une dizaine d'années, la France rattrape progressivement le retard constaté par le plan d'action de 2001, la reconnaissance de ces troubles reste partielle et/ou sujet à controverse et les professionnels se plaignent parfois de pratiques isolées et/ou compartimentées. Dans ce contexte un autre objectif majeur de ce programme est, dans un souci de formation, la *sensibilisation et la suggestion de pistes pour développer le travail collectif* interdisciplinaire (spécialistes différents d'un même champ professionnel) et pluri-professionnel (entre professionnels de catégories différentes : enseignants, orthophonistes, médecins, psychologues...). Ce dernier est supposé s'intégrer dans le cadre d'une démarche globale de repérage, de prévention des difficultés, de diagnostic et de mise en œuvre d'accueils, de prises en charge et d'accompagnements adaptés plus ou moins spécialisés faisant appel à l'ensemble des professionnels concernés.

### POURQUOI UN DVD-ROM ?

Il s'agit de mettre à la disposition des personnels de l'Éducation nationale et des parents (en tant que membres de la communauté éducative) et *sur le même support*, un ensemble important – très diversifié mais cohérent – de connaissances. La consultation de ce type de ressources par le biais d'un DVD-Rom étant encore actuellement la plus banalisée, nous avons pour l'heure choisi ce support. Bien que de nombreuses pistes pédagogiques, éducatives et/ou rééducatives soient proposées, ce n'est pas seulement une « banque » d'outils et/ou de recommandations. En effet divers outils multimédia ou sites internet ayant cette vocation sont déjà disponibles (certains sont cités dans la partie « S'informer »). Nous avons cherché à mettre en synergie et en cohérence des informations présentées sous diverses formes : textes, schémas, photographies, reproductions de travaux d'enfants, animations et vidéos. D'autres outils existant sur le marché ont des visées proches (ex : ceux de Ortho-Editions ou de Signes<sup>3</sup>) mais sont « ciblés » sur un public autre et/ou plus restreint. Ils nous semblent complémentaires de cette réalisation-ci.

### CONTENUS

Les contenus du DVD-Rom ont été organisés selon un principe simple : proposer tout ce dont un enseignant peut avoir besoin de savoir lorsqu'il accueille un enfant avec TSL dans sa classe (spécialisée ou non). Pour cela l'outil tente de faire le point sur les connaissances actuelles concernant ces troubles spécifiques et les troubles dits « associés », sur leurs repérages et dépistages dans et hors de l'école mais aussi sur ce qu'il est possible de faire pour prévenir, amoindrir et/ou compenser leurs effets. Chacun peut constater que ces derniers perturbent durablement et parfois gravement tant les apprentissages scolaires que le développement personnel des enfants et adolescents qui en sont atteints. Leur insertion sociale et professionnelle est souvent compromise et leurs retards graves peuvent même être source d'illettrisme. De plus leurs conduites et difficultés sont souvent « inédites » et difficiles à comprendre. Aussi tant les repérages, dépistages ou diagnostics que les interventions éducatives, rééducatives ou pédagogiques s'avèrent probléma-

3. Voir Ortho-Editions : [www.orthoedition.com](http://www.orthoedition.com), Signes : [www.signes-ed.com](http://www.signes-ed.com)

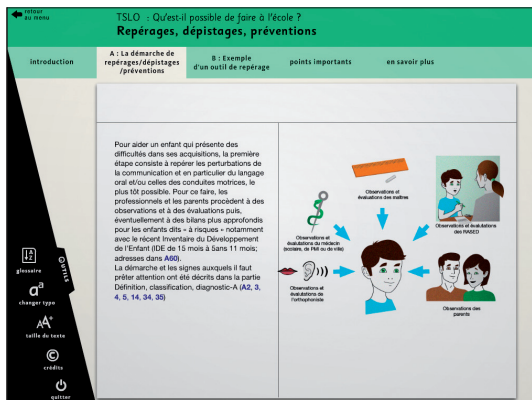
tiques. Le consensus est qu'*aucun bilan n'est complet et définitif* et qu'aucune « méthode » rééducative ou pédagogique, aussi bonne soit-elle, *ne peut être suffisante seule*. Il n'est donc pas proposé « ce qu'il faudrait faire » mais, plus modestement, des témoignages de pratiques.

Parallèlement, l'expérience des professionnels montre aussi que c'est la coordination cohérente des aides et des prises en charge par un travail pluri-professionnel soutenu et régulier, qui aide ces enfants et adolescents sur le long terme. En tant qu'aide au travail collectif, ce DVD-Rom propose donc à chacun des informations sur les « qui fait quoi, pourquoi, quand, où, comment et dans quelles conditions » de tous les autres « maillons de la chaîne » (parents compris). À chaque auteur praticien il a été demandé de développer, outre les informations relevant de sa spécialité, les articulations effectives de celles-ci avec celles des autres. Enfin, l'inclusion de références législatives concernant le système scolaire, d'articles abordant les pratiques à l'étranger, d'adresses et/ou de liens concernant les TSL et d'une bibliographie générale (délibérément composée de références presque exclusivement en langue française) poursuit les mêmes visées.

Nous avons cherché à faire au mieux pour rendre accessible un sujet extrêmement complexe. Nous avons tenté de clarifier des notions souvent peu familières aux enseignants et aux parents, en particulier celles qui proviennent des champs médicaux et paramédicaux. Les nombreux exemples de pratiques ont pour but de les concrétiser et nous souhaitons que cet outil aide les praticiens à se les approprier. Ceci dit, les aspects liés au travail collectif entre professionnels ne nous semblent pas spécifiques. À partir de l'exemple des TSL, c'est donc finalement la scolarisation des élèves en très grande difficulté qui est ici développée.

## **ACCESSIBILITÉ**

Par rapport à la première version, ce DVD-Rom augmente et améliore l'accessibilité aux personnes ayant des difficultés de lecture (dont celles souffrant d'un TSL) et/ou d'écoute (malentendants et sourds).

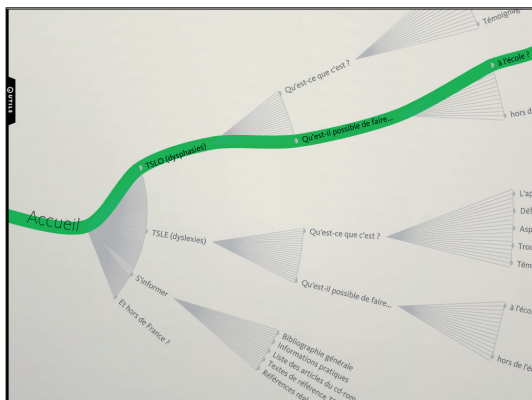


Document 1 : Accès aux outils adaptés de base

Aux adaptations de base de la première version, accessibles en double cliquant à gauche sur **UTILS** : accès permanent au glossaire, choix de deux polices de caractère (Helvetica et R. Sassoon), choix entre trois tailles (document 1, en bas à gauche de l'écran), alignement à gauche mais pas à droite, ligne courte et vocalisation des parties « Introductions » et « Points importants », ont été ajoutés :

- la vocalisation de la grande majorité des articles de la rubrique « En savoir plus ». Ceci dans les limites actuelles des outils de synthèse vocale : l'utilisateur ne sera donc pas surpris d'entendre quelques (rares) approximations sonores ;
- le choix d'autres couleurs et dispositions dans les écrans pour améliorer contrastes et lisibilité ;
- le sous-titrage des vidéos.

Mais le plus important réside dans une refonte complète de l'architecture et de la navigation basée sur les principes du *mind mapping* (ou carte heuristique) : le menu général est présenté sous la forme d'un arbre couché dans lequel on peut naviguer de la base du « tronc » jusqu'aux « feuilles » (document 2). On peut aussi le déplacer à volonté en maintenant l'appui sur la souris.



Document 2 : « Arbre » du menu général et coloration en vert de l'un des parcours possibles

## NAVIGATION

Le DVD-Rom s'ouvre sur la page d'accueil (document 3). On accède au menu en arbre ci-dessus en cliquant simplement sur n'importe quelle partie. À noter que le clic sur l'un ou l'autre des logos situés en bas à gauche permet d'accéder aux sites du ministère de l'Éducation nationale, de l'INS HEA et du SCÉRÉN. *A priori*, le DVD s'affiche en plein écran mais il peut être visionné et utilisé comme une fenêtre si on clique sur la touche « échap ».



Document 3 : Page d'accueil