

Découvrir la culture musulmane

> PAR OLIVIER SZWAJA ET CATHERINE CAILLE-CATTIN, PROFESSEURS D'HISTOIRE-GÉOGRAPHIE À L'IUFM DE FRANCHE-COMTÉ

Place dans les programmes

CYCLE 2

CULTURE HUMANISTE

Découverte du monde ● **Se repérer dans l'espace et dans le temps.** Les élèves comparent leur milieu familial avec d'autres milieux et des espaces plus lointains.

Premier palier pour la maîtrise du socle commun ●

Compétence 5 : la culture humaniste. L'élève est capable de découvrir quelques éléments culturels d'un autre pays et de dégager quelques thématiques.

CYCLE 3

CULTURE HUMANISTE

Histoire ● **Le Moyen Âge.** Conflits et échanges en Méditerranée : les croisades, la découverte d'une autre civilisation, l'Islam.

Deuxième palier pour la maîtrise du socle commun ●

Compétence 5 : la culture humaniste. Identifier les principales périodes de l'histoire étudiée, mémoriser quelques repères chronologiques pour les situer les uns par rapport aux autres en connaissant une ou deux de leurs caractéristiques majeures. Identifier sur une carte et connaître quelques caractères principaux des grands ensembles humains de l'échelle locale au monde. Lire et utiliser différents langages (carte, chronologie, iconographie, etc.). Identifier la diversité des civilisations, des sociétés, des religions.

PRATIQUES ARTISTIQUES ET HISTOIRE DES ARTS

Le Moyen Âge ● Architecture religieuse (une mosquée) ; un manuscrit enluminé. Distinguer les grandes catégories de la création artistique (dessin, architecture).

Objectifs et démarche

Découverte des éléments de la culture islamique dans le monde et en France ● **Au cycle 2**, les élèves se familiarisent avec les représentations de la Terre ainsi qu'avec une approche méthodologique de localisation et de repérage dans l'espace à travers l'étude des lieux saints de l'islam (la Kaaba à La Mecque, la mosquée du Prophète à Médine en Arabie Saoudite, le dôme du Rocher à Jérusalem en Israël, la mosquée

d'Alep en Syrie, la mosquée de Cordoue en Espagne). L'observation comparative de mosquées met en évidence les différents éléments caractéristiques de ces édifices religieux (minaret, *mihrab*, salle de prière, *qibla*, *minbar*).

Quelques paysages urbains sont analysés afin d'exposer des aspects de la civilisation musulmane fondatrice de grandes villes à l'organisation singulière. Leur analyse participera à l'enrichissement du vocabulaire des élèves. Elle sera complétée par quelques activités du **POSTER**. Cette séquence pédagogique ne propose pas d'activités spécifiques pour ce cycle.

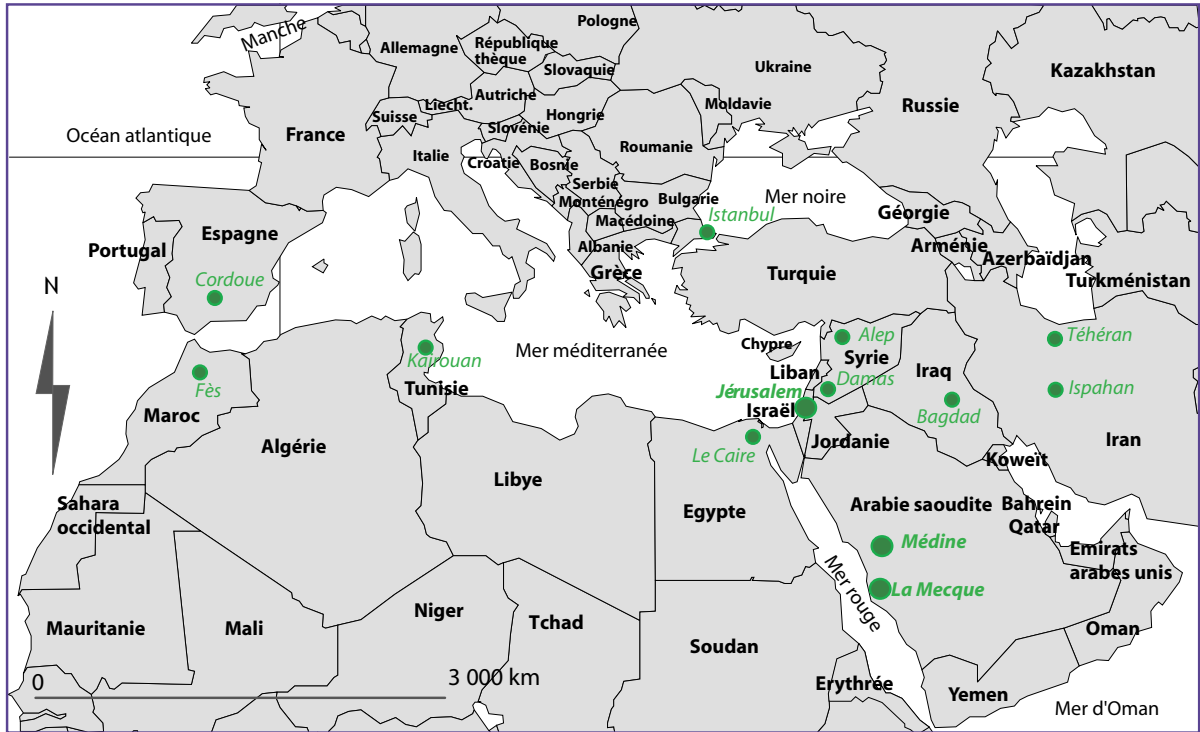
La civilisation de l'Islam au Moyen Âge ● **En histoire, au cycle 3**, différents aspects de la civilisation musulmane sont abordés. La dimension religieuse est évoquée dans un premier temps par la découverte des traditions sur la mission de Muhammad et la révélation du Coran. Le travail des élèves s'appuie sur des extraits des écritures (*Sîra* et *hadîths*) qui, aux côtés du Coran, définissent les croyances et les pratiques des musulmans. Ces textes relatent la vie, les gestes et les propos du prophète (**DOC H**), ils sont mis en relation avec des manuscrits enluminés de la vie du Prophète (**DOC F**) et du Coran (**DOC G**). C'est l'occasion de comprendre la place tenue par le livre saint dans l'islam tout en découvrant l'art de la calligraphie et de la miniature dans le monde musulman.

Le fait religieux s'exprime également par les pratiques des fidèles, les cinq piliers détaillés dans le **DOC H** que l'on peut mettre en relation avec les photographies de la Kaaba de La Mecque et de mosquées. L'organisation spécifique du culte musulman est l'occasion d'étudier l'architecture d'une mosquée.

Dans un deuxième temps, les élèves découvrent d'autres aspects de cette brillante civilisation, localisée géographiquement grâce à la carte (**DOC A**), qui ne se réduit pas à sa dimension religieuse. L'essor des sciences arabes est perçu en s'appuyant sur l'exemple de la médecine (**DOC I**), complété par des recherches sur d'autres domaines. C'est l'occasion de constater les échanges entre chrétiens et musulmans au Moyen Âge en Méditerranée.

Enfin, les élèves finissent par étudier les conflits qui opposent chrétiens et musulmans. Ils analysent une enluminure qui illustre une scène de la *Reconquista* en Espagne (**DOC J**) et travaillent l'exemple des croisades. Ils découvrent ainsi le statut de Jérusalem, ville sainte que se disputent au Moyen Âge le christianisme et l'islam (**DOC E**).

A Le Bassin méditerranéen



- Lieux saints musulmans
- Autres villes musulmanes (plus actuellement pour Cordoue)

B La Kaaba

- La Mecque, Arabie Saoudite.



C La mosquée du Prophète

- Médine, Arabie Saoudite.



D Une ville témoin de la civilisation arabo-andalouse

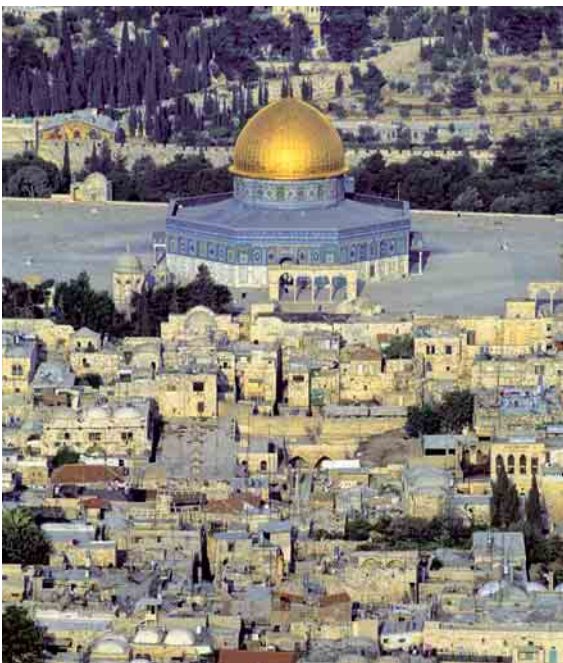
- Vue aérienne de Cordoue, en Espagne, en 2001.



© GUIDO ALBERTO ROSSI/ALTITUDE

E Le dôme du Rocher

- Vue aérienne du sanctuaire sur l'esplanade des Mosquées, à Jérusalem, en 2005.



© SYLVAIN GRANDDAM/HOA-QUI/EYEDEA

F Muhammad et Gabriel

- L'ange Gabriel annonce à Muhammad sa mission. Miniature turque, XVIII^e siècle. Istanbul, musée Topkapi.



© ROGER-VOLLET

G Le Coran, livre saint de l'islam

- Coran coufique.



© ROLAND ET SABRINA MICHAUD/RAPHO/EYEDEA

H Deux traditions sur le prophète

- Ibn Hichâm (IX^e siècle), *Biographie du Prophète*, traduction de Wahib Attalah, © Librairie Arthème Fayard, 2004 pour l'édition française.

L'Envoyé de Dieu racontait : tandis que je dormais, Gabriel se présenta à moi, tenant un étui en feutre brodé contenant un livre.

– Lis, m'ordonna-t-il.

– Lire quoi ? demandai-je. [...]

– Lis au nom de ton Seigneur qui a créé ! [...]

Lis !...

Car ton Seigneur est le Très-Généreux qui a instruit l'homme [...]

et lui a enseigné ce qu'il ignorait. (Coran XCVI, 1-5.)

J'entendis une voix du ciel crier : « Mohammed, tu es l'Envoyé de Dieu et je suis l'ange Gabriel. »

- « Les 40 hadîth Nawawî », in Pierre Giesel (sous la dir. de), *Encyclopédie du protestantisme*, traduction de Louis Pouzet, © PUF, 2006, coll. Quadrige.

Un inconnu demande à Mohammed ce qu'est l'islam :

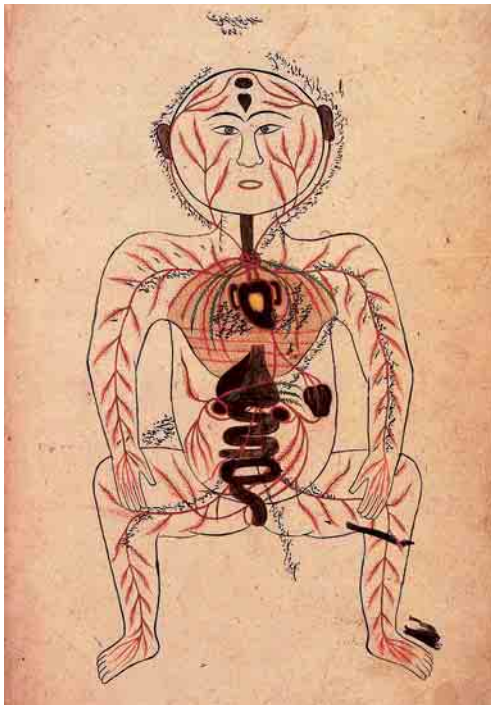
– L'islam, répondit l'Envoyé de Dieu, [...] consiste en ce que tu témoignes qu'il n'y a pas d'autre dieu que Dieu et que Mohammed est l'Envoyé de Dieu ; que tu accomplisses la prière, que tu fasses l'aumône, que tu jeûnes pendant le ramadan et que tu te rendes en pèlerinage à la Maison de Dieu – à La Mecque – s'il est en ton pouvoir de le faire.

– Tu as dit vrai, dit l'inconnu [...].

Puis Mohammed explique à ses compagnons que cet inconnu était l'ange Gabriel venu leur enseigner la religion.

I Médecine arabe

- Croquis anatomique du corps, 1379. Londres, British Library.



© COLLECTION DAGLI ORTI/BRITISH LIBRARY

J Maures et chrétiens

- *Cantiques de sainte Marie*. Manuscrit du XIII^e siècle. Espagne, monastère de l'Escorial.



© COLLECTION DAGLI ORTI/REAL MONASTERO DEL ESCORIAL/GIANNI DAGLI ORTI

>> ANALYSES ET PISTES D'EXPLOITATION

A à C et E Des lieux saints

DOC A • Cette carte expose les différents États du Bassin méditerranéen et des lieux saints musulmans importants. Elle fait observer implicitement la diffusion de la civilisation musulmane dans cette partie du monde.

DOC B • Le pèlerinage (*hajj*) à La Mecque, première ville sainte de l'islam, constitue une des cinq obligations fondamentales du croyant. Il est à réaliser au moins une fois dans sa vie et s'effectue lors du douzième mois de l'année musulmane (*Dhou al Hijja*). Les pèlerins se déplacent en procession vers la mosquée Masjid Al-Haram où se trouve la Kaaba dont ils font sept fois le tour (*tawaf*). La Kaaba est un bâtiment cubique recouvert d'un brocart de couleur noir (*kiswa*) brodé de versets coraniques, dont les angles sont orientés aux quatre points cardinaux. La tradition attribue à Adam son édification. Abraham et son fils Ismaël l'auraient reconstruite après le Déluge. Muhammad l'aurait entretenue. La présence d'un objet saint enchâssé vers l'Orient constitue la seconde particularité de l'édifice. La prière des musulmans du monde entier est orientée en direction de la Kaaba : la *qibla*. Des collines arides et escarpées, dont la première est fortement urbanisée avec des habitations caractéristiques construites sur le versant abrupt, sont visibles en arrière-plan.

DOC C • Médine est la deuxième ville sainte. Muhammad s'y réfugia en 622, il y mourut dix années plus tard et y fut enterré. Son tombeau se trouve à l'intérieur de la mosquée du Prophète, Al-Masjid Al-Nabawi. Construite par Muhammad, elle fut agrandie à plusieurs reprises. L'appel (*adhan*) à la prière (*salât*) par le muezzin se fait du haut d'un des minarets (cinq appels quotidiens). Les pèlerins, tête couverte, se rendent à Médine avant d'aller à La Mecque. Si les mosquées sont des lieux de culte dans lesquels les fidèles se réunissent pour prier, elles ont également une vocation sociale et éducative. Une partie du dôme est visible, la salle principale se situe sous cette voûte. Les musulmans prient tête orientée vers la *qibla*. C'est sur ce mur que se situe le *mihrab*, niche le plus souvent encadrée de deux colonnes et d'une arcature. Les sermons de l'imam sont énoncés depuis le *minbar* situé à droite du *mihrab*.

DOC E • Jérusalem (al-Quds – « la Sainte » – en arabe) est la troisième ville sainte de l'islam car c'est du rocher qui domine l'antique mont Moriah que le prophète Muhammad aurait débuté son ascension vers le ciel. C'est autour de ce rocher que fut construit au VII^e siècle (an 72 de l'hégire) ce monument polygonal, le dôme du Rocher, à l'emplacement du temple d'Hérode, aujourd'hui l'esplanade des Mosquées. Celui-ci accueille plusieurs édifices religieux dont la mosquée Al-Aqsa, la plus grande de Jérusalem, et le mur des Lamentations, mur de soutènement érigé par Hérode. Le dôme est doré par un alliage, les murs sont couverts de fresques de mosaïques et

d'inscriptions coraniques. Une partie des jardins avec des cyprès et des oliviers ainsi que des murs d'enceinte sont visibles en arrière-plan, derrière une zone dense d'habitations. • Proposer l'**Activité 1**, p. 36.

D Cordoue et l'expansion de l'islam

Située en Andalousie, cette ville, musulmane au Moyen Âge, témoigne de l'expansion de l'islam. Les califes (successeurs de Muhammad) mènent des conquêtes au Moyen-Orient, en Afrique du Nord et en Espagne afin de répandre l'islam (*djihad*) durant près de cent ans. De nouvelles villes (Bagdad et Le Caire) sont fondées. Leurs dirigeants font construire des palais, des mosquées, des hammans, des écoles pour l'étude du Coran. Les souks (marchés couverts) se multiplient et accueillent des commerçants et des artisans. Le commerce est prospère : les caravanes de marchands font étape avec animaux et marchandises dans des caravansérails (auberges fortifiées) situés près des souks. Cordoue est une cité historique dont le centre est classé au patrimoine mondial de l'Unesco. Au VII^e siècle, elle est une des plus peuplées d'Occident. Entourée de remparts, elle s'organise autour de la principale mosquée (*mesquita*), du palais du calife et de ses jardins, l'Alcazar, et des souks situés à l'est. De très nombreux mosquées et hammans sont construits dans son enceinte (*medina*). Les faubourgs, *djanib* ou *rabad*, se sont développés au-delà de ses murailles. Au XI^e siècle, le califat s'effondre. En 1236, Cordoue est sous domination castillane. Si les musulmans sont tolérés, la mosquée est consacrée au culte chrétien et transformée.

La vue aérienne oblique montre, au centre de l'image, l'emplacement de la mosquée-cathédrale. Le minaret est inséré dans un rempart, l'ancienne cour des Orangers est délimitée par cette enceinte fortifiée. L'emplacement des anciens souks se situe entre les remparts et le fleuve. La densité de constructions est importante avec de nouveaux quartiers implantés en périphérie du centre ancien, ainsi qu'au-delà du fleuve. • Proposer l'**Activité 2**, p. 36.

F à K Muhammad et l'islam

DOC F • Cette enluminure extraite d'un manuscrit turc de l'époque moderne montre la conception musulmane de la prophétie. Dieu (*Allah*) aurait transmis sa Parole et révélé sa Volonté aux hommes par l'intermédiaire d'une série de prophètes : Abraham (Ibrahim), Moïse (Mûsa) et Jésus ('Isâ). Muhammad (Mahomet ou Mohammed) serait le dernier des envoyés. D'après la tradition, c'est l'ange Gabriel (Jibrîl) qui apporte au prophète la Parole de Dieu, le Coran, qu'il récite ensuite. La mise en valeur du person-

nage de Gabriel, commun aux trois monothéismes juif, chrétien et musulman, est une façon d'enraciner l'islam dans la continuité des traditions bibliques.

Au Moyen Âge et à l'époque moderne, dans les aires culturelles turque et persane, un art de la miniature s'est épanoui. La figuration des prophètes n'y est pas exceptionnelle. Ici, le visage, relevant du sacré, est voilé. Reprenant la symbolique que l'on retrouve chez les bouddhistes comme chez les chrétiens avec l'auréole des saints, Muhammad est nimbé de flammes manifestant sa dimension spirituelle.

DOCS G et **H** • Muhammad meurt en 632. Longtemps après sa mort, les autorités religieuses et politiques rassemblent les *hadiths*, les traditions qui auraient été transmises oralement à l'époque des compagnons du Prophète. Elles rapportent ses propos, ses faits et gestes. Leurs grandes compilations datent des VIII^e-IX^e siècles. Les plus importantes sont les recueils d'al-Bukhârî et de Muslim. La *Sunna*, la tradition du prophète dont s'inspirent les sunnites, se base sur ces écritures normatives. Elle est le complément indispensable du Coran pour définir la *charia* (loi islamique).

Ainsi, le Coran insiste sur certains devoirs. Le croyant doit obéir à Dieu et à son prophète, prier, jeûner, faire l'aumône, réaliser le pèlerinage à La Mecque. Mais c'est la *Sunna* qui définit les cinq piliers de l'islam et fixe à cinq le nombre de prières par jour. C'est durant la même période que s'élabore la *Sîra* (biographie du prophète). Ibn Hishâm (mort en 830), érudit connaisseur de *hadiths*, compose une *Vie de Mohammed* qui fait autorité. Ces textes, *hadiths* et *Sîra*, contribuent autant que le Coran à définir le contenu de la religion musulmane. Le Coran est très discret sur les circonstances de la révélation, Gabriel (Jibrîl) n'y est mentionné que rarement. Ce sont les textes biographiques qui feront de lui l'agent de la révélation.

Le **doc G** représente le livre saint de l'islam. En arabe, *al-Qurân* signifie « la récitation ». Il s'agit des révélations que Muhammad aurait reçues de Dieu. De son vivant, ces paroles auraient été apprises par cœur par des fidèles ou notées par fragments sur différents supports. Le troisième calife, 'Uthman (644-656), serait à l'origine de la première recension officielle du Coran. Ces fragments auraient été collectés et rassemblés pour être mis par écrit dans un

livre de référence unique. Des historiens pensent aujourd'hui que ce récit est trop simple. La constitution du corpus coranique aurait pris plusieurs décennies. Les manuscrits les plus anciens, incomplets, datent de cette époque. Le Coran se présente aujourd'hui comme un livre divisé en 114 chapitres, appelés sourates, elles-mêmes composées de versets. Il est la source des croyances et de la loi islamiques. Sa nature de livre saint est l'objet de rudes débats au IX^e siècle. Finalement, pour la majorité sunnite, c'est l'idée d'un Coran « créé » qui s'impose. Parole de Dieu, le Coran serait éternel. Si les lettres, les pages, les sons, sont « créés », sa nature profonde relève du divin. L'art du manuscrit s'est développé pour mettre en lumière sa sacralité et magnifier la Parole divine. Les textes sont enluminés de motifs décoratifs, géométriques. La calligraphie, comme dans les mosquées, est élément de décoration.

DOC I • La civilisation islamique fait la synthèse des héritages culturels perse, indien et hellénistique grâce à un travail de traduction encouragé par les califes. Le monde musulman s'empare de ces apports antiques pour développer ses propres recherches. Dans le domaine de la médecine illustré ici par une enluminure persane, d'importants progrès sont réalisés dans l'examen, le diagnostic et la notation précise des cas cliniques. Abulcassis au X^e siècle rédige un traité de chirurgie. Les écrits du philosophe et médecin Avicenne (Ibn Sina, 980-1037), « prince de la médecine », seront transmis en Occident où ils serviront de base à la médecine européenne durant des siècles. Les mathématiques (al-Khwarizmi, IX^e siècle), l'astronomie (al-Sufi; al-Biruni, X^e et XI^e siècle), l'optique (al-Kindi, IX^e siècle), la philosophie (Averroès, XII^e siècle) réalisent de grands progrès.

DOC J • Au Moyen Âge, les relations entre chrétiens et musulmans sont marquées par les conquêtes arabes, la *Reconquista* en Espagne, et les croisades. La notion chrétienne de guerre sainte est le symétrique du *djihad* musulman. Dans les territoires reconquis par les chrétiens, en Espagne ou en Sicile, la traduction d'ouvrages de l'arabe vers le latin permet de retrouver des pans de la culture grecque antique. L'Occident latin découvre l'apport de la culture arabo-islamique et profite de l'essor des sciences en traduisant les ouvrages des savants arabes.

• Proposer l'**Activité 3**, p. 37.

>> CORRIGÉ DES ACTIVITÉS PP. 36-37

1 b. Cette activité donnera lieu à des recherches et des commentaires. Les musulmans ont la tête couverte pour entrer dans les mosquées. Les paysages analysés et aperçus en arrière plan des documents sont de type méditerranéen aride ou semi-aride. Ils sont urbains.

3 a. L'ange Gabriel apporte au prophète le Coran (parole de Dieu). Le récit est religieux car Dieu et un ange apparaissent. Muhammad est son prophète, il rapporte ce que Dieu lui a dicté. Il a vécu en Arabie, est né vers 570 à La Mecque et mort à Médine en 632. L'hégire : Il quitte La Mecque pour Médine en 622 ; c'est le début de l'ère musulmane. **b.** Muhammad parle l'arabe. Le Coran est écrit en arabe. La calligraphie montre que le livre est précieux. **c.** Les cinq piliers de l'islam sont la *Chahâda* (profession de foi : « Il n'y a de dieu que Dieu et Muhammad est son prophète »), la prière rituelle (cinq fois par jour), le pèlerinage à La Mecque, le jeûne du mois de ramadan, l'aumône (*zakât*). Le Maroc, l'Algérie, la Syrie ont l'étoile à cinq branches sur leur drapeau, symbole de l'islam et de ses piliers. L'islam s'est répandu hors d'Arabie, en Afrique du Nord et en Asie. **d.** Des lettres arabes légende le corps représenté (la langue persane utilise l'alphabet arabe). Les savants arabes s'intéressent à la médecine, aux sciences, à l'agriculture, à la musique et au textile. Les chrétiens d'Occident ont beaucoup appris des Arabes dans ces domaines. Ils ont aussi emprunté leur vocabulaire. **e.** Les musulmans du **doc J** sont barbus, ont un turban et la peau foncée. Ils se battent contre les chevaliers chrétiens. Les croisades sont des expéditions militaires chrétiennes du Moyen Âge pour reconquérir la Terre sainte et de Jérusalem. Ils se disputaient Jérusalem, ville sainte pour les chrétiens (site du Saint-Sépulcre) et pour les musulmans (dôme du Rocher, mosquée al-Aqsa). **f.** Leurs relations au Moyen Âge sont faites d'échanges et de conflits.

>> ACTIVITÉS

1 Les pays du Bassin méditerranéen

docs A à D et E

Localisation des principaux lieux saints musulmans.

a. Observe la carte du **doc A**.

- Liste le nom des États qui bordent la Méditerranée, les continents auxquels ils appartiennent, leur capitale et leurs lieux saints. Aide-toi d'un planisphère, d'un globe, d'un atlas ou d'internet.
- Où se situent les principaux lieux saints musulmans ? Quelle est cette région du monde ?

b. Observe les **docs B, C et E**. Entoure ces lieux sur le **doc A**. Complète le tableau ci-dessous. Souligne les éléments communs aux trois lieux. Que remarques-tu ?

	Doc B	Doc C	Doc E
État et ville			
Type de monument religieux et caractéristiques architecturales			
Fonctions dans la vie religieuse musulmane			
Description des personnes			
Description des habitations			
Description des voies de communication			
Végétation, relief, hydrographie			

2 Une ville musulmane en Espagne

doc D

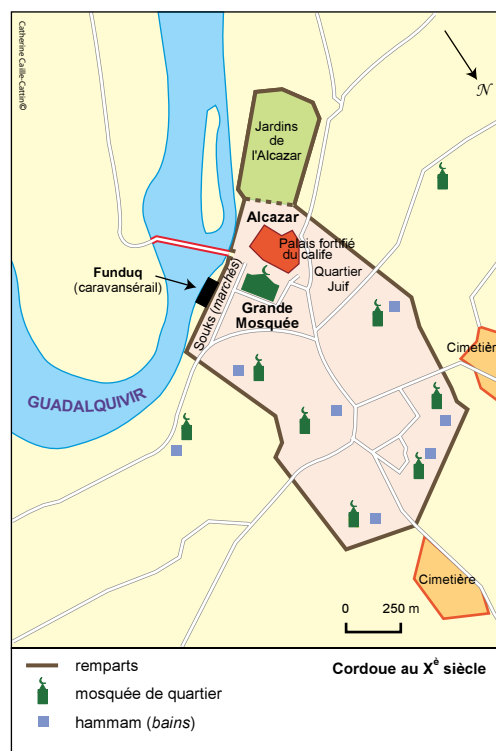
Caractéristiques de villes musulmanes à travers l'exemple de Cordoue.

a. Place un calque sur le **doc D**.

- Dessine le cours d'eau et les axes de communication principaux.
- Trace les contours de l'enceinte fortifiée, du minaret, des monuments religieux et du jardin.

b. Observe le plan de Cordoue ci-contre.

- Repère sur le **doc D** les traces de la présence passée des musulmans.
- Identifie le caravansérail, les hammams, le jardin de l'Alcazar, la Grande Mosquée, le palais du calife, les souks. Cherche leur définition. Rédige une phrase explicative qui utilise chacun de ces mots.
- Caractérise leur fonction (commerciale, politique, religieuse ou de loisirs) dans Cordoue au x^e siècle.



3 La religion et la culture musulmanes

docs A et F à K

Découverte de l'islam. La culture arabo-musulmane au Moyen Âge et ses relations avec le monde chrétien d'Occident.

a. Lis la première partie du **doc H** et observe le **doc F**.

– Qui sont les personnages du récit et ceux de l'illustration ? Que se disent-ils ? Pourquoi peut-on dire que cette histoire est un récit religieux ?

– Lis la deuxième partie du **doc H**. Qui est Muhammad ? Quel est son rôle ? Fais une recherche pour dire dans quelle région du monde il a vécu. Dans quelle ville est-il né ? quand ? Où et quand est-il mort ? Qu'est-ce que l'hégire ?

– Entoure, sur le **doc A**, le nom de deux villes que tu viens de trouver. Quels documents peux-tu y associer ? Que peux-tu dire de l'évolution de l'islam après la mort de Muhammad ?

b. Observe le **doc G**, relis le **doc H** et réponds.

– Cette écriture correspond à la langue parlée par Muhammad. Laquelle est-ce ?

– Comment s'appelle le livre dont est extraite cette page ? À quoi voit-on qu'il est précieux ?

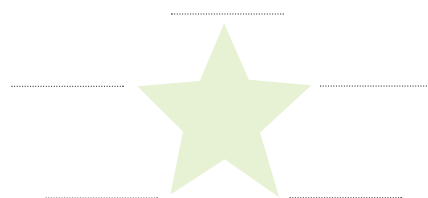
– Souligne dans le **doc H** les passages qui évoquent ce livre.

– D'après la religion musulmane, quelle est la particularité de ce livre ?

c. Les cinq piliers de l'islam sont les cinq devoirs que les musulmans doivent remplir durant leur vie.

– Relève dans le **doc H** ces cinq devoirs. Note-les au sommet d'une des branches de l'étoile, ci-contre.

– Aide-toi du **doc A** ou d'un atlas pour trouver les pays d'Afrique du Nord où figure une étoile. Qu'en conclus-tu ?



d. Observe le **doc I**.

– S'agit-il d'un sujet religieux ? Quel type de lettres est utilisé pour le légènder ?

– D'après ce dessin, à quoi s'intéressaient les savants arabes du Moyen Âge ?

– Qu'ont fait les Européens chrétiens lorsqu'ils sont rentrés en contact avec les musulmans ?

e. Observe le **doc J**.

– Comment reconnaît-on les musulmans à droite ?

– Quel type de relation entretiennent-ils avec les chevaliers chrétiens à gauche ? Cherche la définition du mot « croisade ».

– Quelle ville sainte se sont disputée les croisés et les musulmans au Moyen Âge ? Retrouve-la sur le **doc A**.

– Retrouve parmi les **docs B à E** ce lieu saint de l'islam que les croisés ont conquis lors de la première croisade.

f. D'après ce que montrent les documents et ce que tu connais des croisades, résume les deux formes de contact entre chrétiens et musulmans au Moyen Âge.